




Атоматканая дорожка по душевному Ставрополю



Домотканая дорожка по душевному Ставрополю

Альбом произведений
мастеров
декоративно-
прикладного искусства,
созданных художниками,
участниками краевой
акции «Домотканая
дорожка по душевному
Ставрополю».

Прощай, родное Ставрополье!

Чтобы пройти Ставропольский край с запада на восток, понадобится много дней. А наши умельцы проложили свой рукотворный маршрут! С любовью к родному краю, вкладывая в работу всю душу, они смогли показать самое примечательное в родном Ставрополье.

В 2023 году в рамках мероприятий, посвященных Дню края, прошла замечательная акция «Домотканая дорожка по душевному Ставрополью», в которой приняли участие ремесленники и художники, представители коллективов и студий, творческих объединений, культурно-досуговых учреждений, мастерских, предприятий и учебных заведений.

Большим дружным коллективом был изготовлен фрагмент дорожки

размером метр на 0,8 метра из ткани с использованием различных техник декоративно-прикладного творчества и ремесел, отображающий символы и достопримечательности разных уголков края. Из 33 частей, по числу городов и округов, было создано уникальное полотно — домотканая дорожка. Презентовали ее на ставропольском подворье в рамках Фестиваля культуры и спорта народов юга России.

Например, группа мастеров Новоселицкого округа использовала плоскостную и объемную аппликацию из ткани, лоскутное шитье, батик. В работе запечатлен Спасо-Преображенский храм, один из старейших каменных храмов на Ставрополье, древние курга-

ны, водохранилище «Волчьи ворота» — один из самых крупных и старейших искусственных водных объектов в Ставропольском крае.

Мастер из Предгорного округа использовала технику нетканого гобелена. Регион Кавказских Минеральных Вод славится своими здравницами, целебными водами и маршрутами по местам пребывания Михаила Юрьевича Лермонтова. Всему этому достоянию нашлось место в работе мастерицы.

Традиционная вышивка крестом помогла изобразить на фоне цветущих подсолнухов и маков герб Шпаковского округа, который украшает лик вождя небесного воинства, святого архистратига Михаила.

Преподаватели художественной школы из Труновского округа

использовали смешанную технику — ручную роспись по ткани и аппликацию. Главные достопримечательности в работе — это храмы в селах Безопасном, Труновском и Донском, старинная вальцовая мельница, джукер Право-Егорлыкского канала.

Полотно Георгиевского округа отражает красоту места в самом центре Северного Кавказа, одинаково удаленного от Черного и Каспийского морей. В работе местных мастеров использованы техники макраме, вязание крючком, джутовая филигрань, аппликация из фетра, вышивка, канзаши и лоскутное шитье.

Список работ и достопримечательностей можно продолжать и дальше, бесконечно рассказывать



об исторических, культурных и природных богатствах края, о талантах, которыми славится Ставропольская земля. Но... не лучше ли увидеть эту красоту своими глазами?

Итак, добро пожаловать в душевное путешествие по «Домотканой дорожке Ставрополя»!



Василий Петрович Чуйков, 1965 года рождения, родился в станице Рождественской Ставропольского края, проживает в городе Ставрополе. Окончил Кубанский государственный университет, преподаёт рисунок и живопись в Ставропольском строительном техникуме. Василий Петрович – почетный деятель искусств Ставропольского края, член Союза художников России, член Союза дизайнеров России. Мастер занимается живописью, скульптурой, дизайном.



Наталья Ивановна Продан, 1967 года рождения, родилась и проживает в поселке Прикалаусском Петровского района Ставропольского края. В 2021 году окончила Ставропольский краевой колледж искусств. Руководит кружком в Доме культуры поселка Прикалаусского. Под ее руководством кружок «Весёлые петельки» в 2023 году получил звание «Народный коллектив самодетельного художественного творчества». Мастер работает в сфере декоративно-прикладного творчества.

Титульный фрагмент «Домотканой дорожки по душевному Ставрополю» выполнен Н.И. Продан, руководителем народного кружка «Веселые петельки» МКУК «Дом культуры поселка Прикалаусский» Петровского городского округа Ставропольского края. Автор эскиза – В.П. Чуйков, почетный деятель искусств Ставропольского края, член Союза художников России, член Союза дизайнеров России, преподаватель рисунка и живописи ГБ ПОУ СК «Ставропольский строительный техникум».

КОМОТКА И Д
ДОРОЖКА

ПО ДУШЕВНОМУ
СТАВРОПОЛЮ



Е.В. Новикова



Л.С. Ковалева



С.Ф. Сорокина



М.А. Махова



Е.П. Цирель

Елена Валерьевна Новикова, 1963 года рождения, родилась в Пермской области, проживает в селе Круглолесском Александровского МО. Окончила художественно-графическое отделение Пермского педагогического училища. Работает в СДК села Круглолесского руководителем студии декоративно-прикладного творчества. В 2020 году студия получила звание «Народный самодеятельный коллектив». Мастер занимается войлоковалением и живописью.

Людмила Семеновна Ковалева, 1979 года рождения, родилась и проживает в селе Саблинском Александровского района Ставропольского края. Окончила колледж «Интеграл» в селе Курсавка Андроповского района. Работает в СДК села Саблинского руководителем кружка прикладного искус-

ства «Аленький цветочек». Мастер занимается вышивкой.

Светлана Федоровна Сорокина, 1968 года рождения, родилась в селе Александровском Ставропольского края, проживает в селе Круглолесском Александровского МО. Окончила Ставропольское кооперативное училище. Работает в СДК села Круглолесского руководителем творческого объединения «Волшебство», направление – декоративно-прикладное творчество. Мастер занимается войлоковалением, кинусайгой (пэчворк без иглы), работой с джутовой нитью.

Махова Марина Александровна, 1969 года рождения, родилась в городе Нефтекумске Ставропольского края, проживает в селе Александровском Ставропольского края. Окончила Московский государственный пе-

дагогический университет имени Шолохова по специальности «Учитель начальных классов». Работает в РДК села Александровского руководителем студии декоративно-прикладного искусства. Мастер занимается кинусайгой (пэчворк без иглы) и вышивкой лентами.

Елена Павловна Цирель, 1978 года рождения, родилась в селе Александровском Ставропольского края, проживает в селе Северном Александровского МО. Окончила Ставропольский политехнический институт. Работает в СДК села Северного руководителем студии декоративно-прикладного искусства народного самодеятельного художественного творчества. В 2020 году студии присвоено звание «Народный самодеятельный коллектив». Мастер занимается вышивкой, вязанием и макраме.



АЛЕКСАНДРОВСКИЙ ОКРУГ





Наталья Викторовна Зарви́рова, 1968 года рождения, проживает в селе Султан Андроповского МО. Работает в Доме культуры руководителем кружков «Креативное рукоделие», «Мягкая игрушка», «Кружевные фантазии», «Волшебная мастерская», «Рукодельница». Мастер занимается вязанием спицами и крючком, плетением макраме, фриволите, лепкой из соленого теста, глины, воздушного пластилина, папье-маше и бумажной глиной (паперклей), канзаши, работой с фоамираном, изолоном, джутом, аппликацией из природного материала, кожи и меха, коллажами из ткани.



Описание полотна: уникальные государственные памятники природы: урочище Семистожки и Чумацкий лес, живописная гора Брык, известная подземным пещерным монастырем, в котором скрывались от иноверческих притеснений древние христиане. Первая в Ставропольском крае оленья ферма, основанная в 2021 году, является туристическим кластером Ставропольского края. **Техника:** аппликация из ткани.

АНДРОПОВСКИЙ ОКРУГ



Апанасенковский

муниципальный округ

Людмила Николаевна Гергель, 1967 года рождения, родилась и проживает в селе Дивном Апанасенковского района Ставропольского края. Окончила Ростовский государственный педагогический институт. До ухода на пенсию работала в ДХШ села Дивного преподавателем изобразительного искусства, декоративно-прикладного творчества. Принимала участие в выставках работ педагогов ДХШ Апанасенковского округа Ставропольского края, в выставках краевого Дома народного творчества, в персональной выставке в Социально-культурном центре. Мастер занимается живописью.



Описание полотна: природоохранное озеро Маныч-Гудило с его удивительными окрестностями и неповторимым миром животных и птиц, многие из которых занесены в Красную книгу. Грязевые и

солевые ванны Маныча известны еще со времен царской России. Приманычские степи с весенним изобилием реликтовых диких тюльпанов.

Техника: аппликация, батик.

АЛТАЙСКОЕ



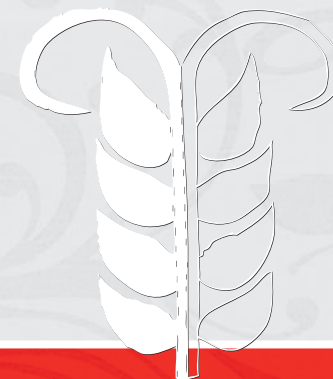
ОЗ. МАНЫЧ

Арзгирский

муниципальный
округ



Светлана Алексеевна Зайцева, 1983 года рождения, родилась и проживает в с. Арзгир Ставропольского края. Окончила Краснодарский государственный институт культуры. Работает руководителем кружка в межпоселенческом социально-культурном объединении Арзгирского МО. Мастер занимается лоскутным шитьем, аппликацией по ткани.



Описание полотна: основные направления деятельности округа – растениеводство и животноводство. Центральную часть полотна занимает фигура женщины, символизирующая трудолюбие жителей. Неофициальный символ округа – тюльпан Биберштейна, эти цветы произрастают на всей территории МО в большом количестве. В левой части полотна расположен герб района. **Техника:** лоскутное шитье.



АРЗГИРСКИЙ РАЙОН

Ковылка

Тюльпан Бувартейна

Планово



БЛАГОДАРНЕНСКИЙ

муниципальный округ



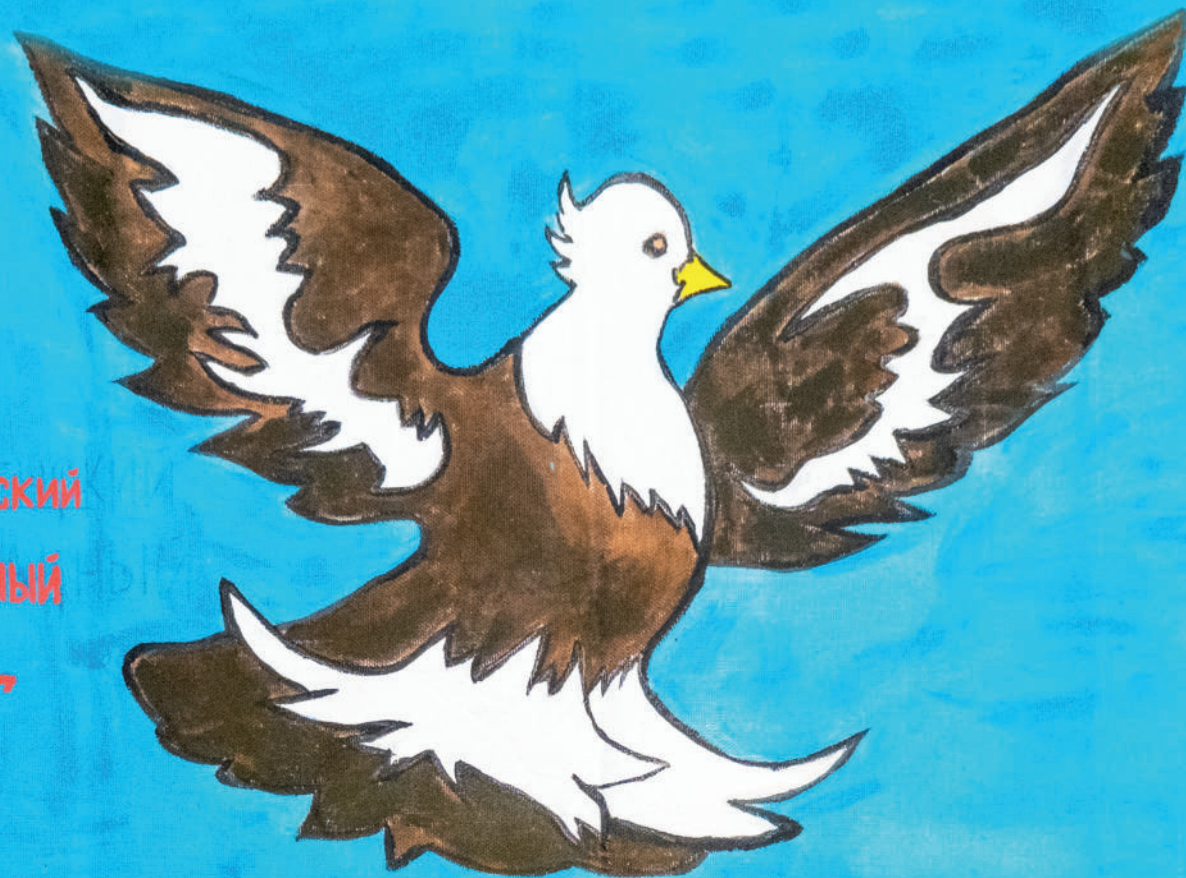
Алина Николаевна Грекова, 1996 года рождения, родилась в г. Новопавловске Кировского района Ставропольского края, проживает в с. Бурлацком Благодарненского района. Окончила Георгиевский колледж по специальности «Живопись» с квалификацией «Преподаватель изобразительного искусства». Мастер занимается техниками рисования: карандашом, гуашью, акварелью, художественными красками.



Описание полотна: герб города Благодарного, смысловое значение которого отражает главные природные, исторические и культурные достопримечательности города, основанного во второй половине XVIII века первопоселенцами из южных губерний Российской империи. Река Мокрая Буйвола разделяет город на две части, которые соединяет старинный мост с двумя арками. Благодарненский голубь — птица с бело-красным оперением. **Техника:** художественная краска.



БЛАГОВАРНЕНСКИЙ
МУНИЦИПАЛЬНЫЙ
ОКРУГ



СТАРИННЫЙ
МОСТ
ЧЕРЕЗ
РЕКУ
МОКРАЯ
БУЙВОЛА



Юлия Александровна Троценко, 1989 года рождения, родилась и проживает в г. Буденновске Ставропольского края. Окончила Пятигорский государственный технологический университет по специальности «Дизайн среды». Преподает рисунок и живопись в Буденновской ДХШ. Мастер занимается ткачеством, аппликацией, росписью по ткани и дереву, витражами.



Елена Юрьевна Чмыкунова, 1982 года рождения, родилась и проживает в городе Буденновске Ставропольского края. Окончила филологический факультет Ставропольского государственного педагогического института. Работает в детской художественной школе Буденновска с детьми «Отделения развития дарований». Иллюстрировала книги писательницы Н.В. Хмелевой «У каждого своя дорога» и И. Мещерской «Люська». Мастер занимается живописью.



Полина Валерьевна Трушова, 1998 года рождения, родилась в г. Буденновске, проживает в селе Прасковее Ставропольского края. Окончила Донской государственный технический университет по специальности «Дизайн костюма». Заведует отделением «Декоративно-прикладное творчество» в Буденновской ДХШ, преподает композицию, компьютерную графику. Мастер занимается аппликацией, цифровой иллюстрацией, декоративной живописью, дизайном одежды.

Описание полотна: памятник воинам, погибшим в годы Великой Отечественной войны, земская управа, 1912 г. (ныне здание МУДО ДДТ), — объекты культурного наследия регионального значения. Мемориальный комплекс «Основателям города Буденновска». Завод «Став-

ролен» — градообразующая организация. Виноградники, пашни. Озеро Буйвола, яхт-клуб «Ника». Храм Воскресения Словущего в городе Буденновске. **Техника:** объемная вышивка, аппликация из ткани, фетра.

Буденновский муниципальный округ



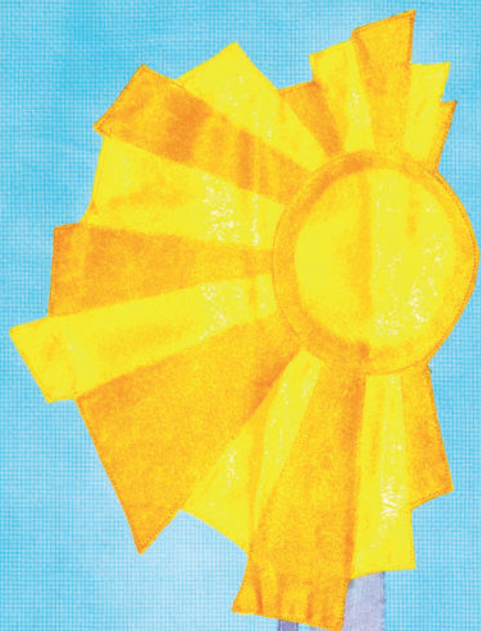


Светлана Валерьевна Кацуба, 1975 года рождения, родилась в городе Кисловодске. Окончила Армавирский государственный педагогический институт. Работает учителем в лицее №4 Кисловодска и руководит кружком изобразительного и декоративно-прикладного искусства в Доме культуры поселка Аlikоновка. Мастер занимается живописью в различных техниках.

Описание полотна: въездная крепость является своеобразными воротами в курортный город, это бетонное основание, символизирующее крепость, огромными белыми буквами написано: «КИСЛОВОДСК». В 2022 году букву «В» на стеле поменяли на букву «V», оформленную в цветах георгиевской ленты и российского триколора. Таким образом жи-

тели города и местные власти решили поддержать российских военных, участвующих в СВО. Это особенно символично, так как на стеле уже находится орден Великой Отечественной войны, которым город награжден за подвиг своих медиков, спасавших жизни воинов.

Техника: аппликация на ткани.



КИСЛО/ОДСК

ОСНОВАН В 1803 ГОДУ



ГОРОД Лермонтов



Виктория Вадимовна Попова, 2001 года рождения, родилась и проживает в городе Лермонтове Ставропольского края. Окончила Ставропольское краевое училище дизайна в Пятигорске. Преполагает декоративно-прикладную композицию в детской художественной школе города Лермонтова. Мастер занимается фотопанно на ткани, фрагментарной вышивкой различными материалами.



Елена Валентиновна Полянская, 1985 года рождения, родилась в городе Шевченко Республики Казахстан, проживает в г. Лермонтове Ставропольского края. Окончила филиал Южного федерального университета в г. Железноводске. Преполагает в Детской художественной школе г. Лермонтова. Мастер занимается живописью в различных техниках.

Описание полотна: памятник государственному деятелю Е.П. Славскому, стоявшему у истоков атомной промышленности России, трижды Герою Социалистического Труда, десятикратному кавалеру ордена Ленина (1898–1991). Памятник великому русскому поэту М.Ю. Лермонтову. Многопрофильный Дворец культуры города Лермонтова. Памятник горнякам, основателям города Лермонтова, создавшим ядерный щит Родины. Церковь Преподобного Сергия Радонежского. **Техника:** смешанная, основа – фотопанно на ткани, фрагментарная вышивка различными материалами.





Невинномысск

ГОРОД

Виктория Дмитриевна Самарская,

1998 года рождения, родилась в городе Невинномыске Ставропольского края. Работает в муниципальном бюджетном учреждении культуры «Первый Невинномысский промышленный театр» художником-декоратором. Мастер занимается вышивкой, художественной росписью, фелтингом, вязанием из шерсти.

Описание полотна: визитная карточка города — парк культуры и отдыха «Шерстяник», территория с вековыми деревьями и прекрасными пейзажами вдоль реки Большой Зеленчук уже много лет является излюбленным и часто посещаемым местом жителями и гостями города. **Техника:** вышивка, художественная роспись, фелтинг, вязание из шерсти.





ГОРОД Пятигорск



Наталья Владимировна Мартынина,

1970 года рождения, родилась в городе Баку Азербайджанской ССР, проживает в Пятигорске. Работает заведующей библиотекой-филиалом № 14 МБУК ЦБС города Пятигорска. Мастер занимается войлоковалением.



Марина Эдиковна Лалаян,

1974 года рождения, родилась в городе Ессентуки, проживает в Пятигорске. Работает ведущим редактором в справочно-библиографическом отделе ЦБС города Пятигорска. Мастер занимается живописью.



Анжелика Викторовна Залмай,

1969 года рождения, родилась в городе Братске Иркутской области, проживает в Железноводске Ставропольского края. Работает художником в библиотеке города Пятигорска. Мастер занимается станковой живописью, графикой.

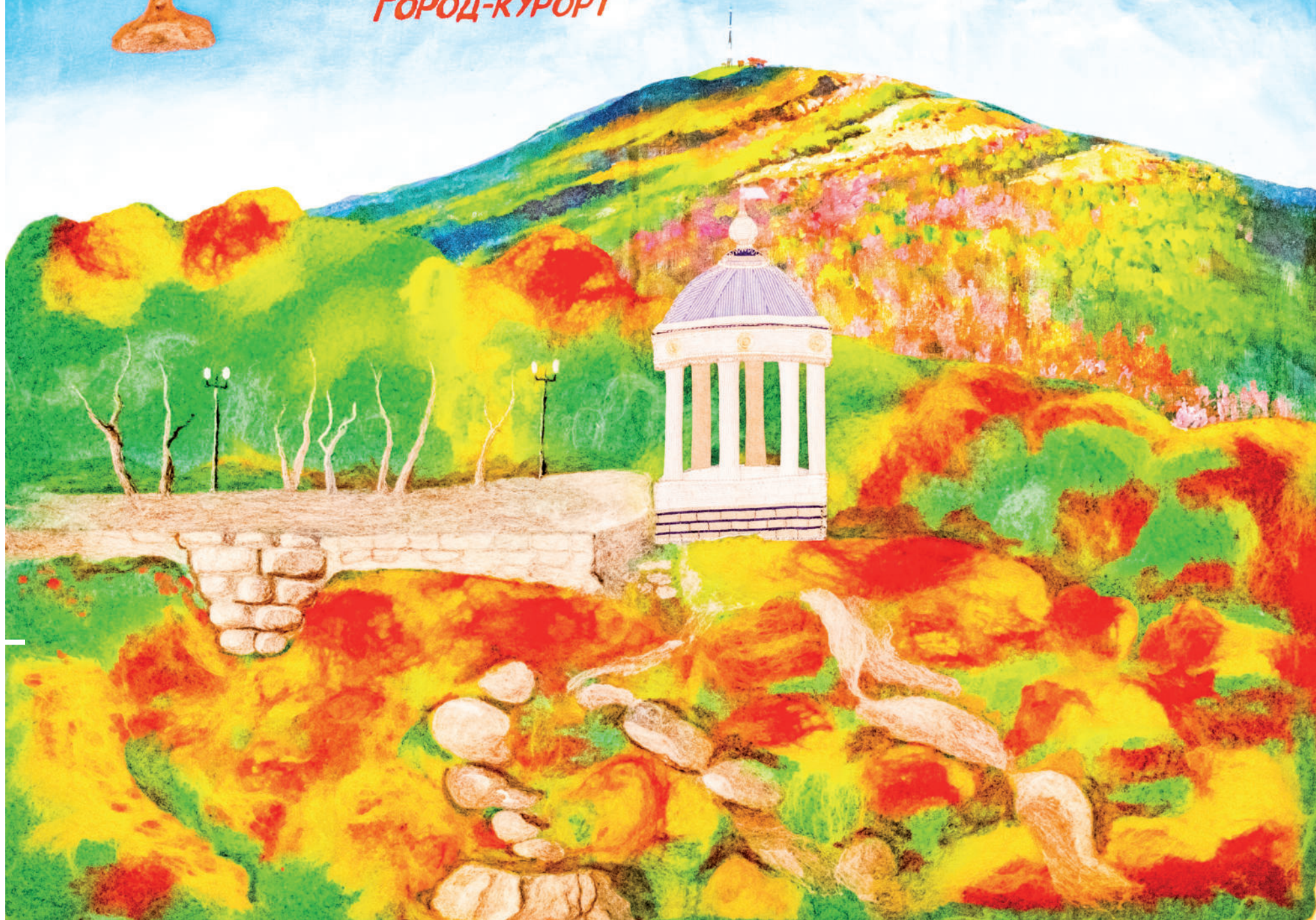


Описание полотна: гора Машук, без которой невозможно представить город, с лиственными лесами и телевышкой, одной из самых высоких телебашен во всей Европе. Образ орла, терзающего змею, который является олицетворением сил минеральных вод, побеждающих болезни. Эолова арфа — главная беседка города на Михайловском отроге горы Машук со смотровой площадкой. **Техника:** живопись, аппликация, сухое и мокрое валяние.



ПЯТИГОРСК

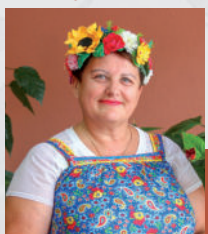
ГОРОД-КУРОРТ



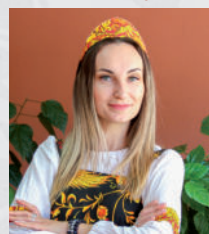
Георгиевский муниципальный округ



Н.А. Сулимова



О.Н. Чумакова



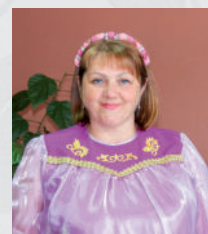
Ю.И. Умеренко



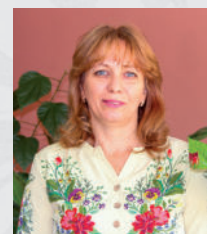
Д.З. Федосеева



И.В. Олейник



Е.К. Колесникова



М.И. Жаворонкова



Е.Н. Кондаурова

Наталья Александровна Сулимова, 1963 года рождения, родилась в городе Грозном, проживает в поселке Новом Георгиевского района Ставропольского края. Окончила Грозненский нефтяной институт имени академика М.Д. Миллионщикова. Работает художником-модельером театрального костюма в учреждении культуры «Централизованная клубная система». Мастер изготавливает русскую обережную куклу, занимается лоскутной техникой.

Ольга Николаевна Чумакова, 1966 года рождения, родилась в селе Малышев Лог Волчихинского района Алтайского края, проживает в поселке Шаумянском Георгиевского района Ставропольского края. Окончила Алтайский государственный институт культуры по специальности «Библиотечное дело». Заведует автоклубом. Мастер занимается плетением из ниток, макраме.

Юлия Ивановна Умеренко, 1993 года рождения, родилась и проживает в г. Георгиевске Ставропольского края. Окончила Донской государственный технический университет по специальности «Технология изделий легкой промышленности». Работает художником-модельером театрального костюма в учреждении культуры «Централизован-

ная клубная система Георгиевского городского округа». Мастер работает с фоамираном, кожей.

Диана Эдуардовна Федосеева, 1982 года рождения, родилась в городе Рустави Грузинской ССР, проживает в поселке Новомихайловском Георгиевского района Ставропольского края. Окончила Ставропольский краевой колледж искусств по специальности «Социально-культурная деятельность». Заведует Новомихайловским сельским Домом культуры. Мастер работает в технике джутовая филигрань.

Ирина Владимировна Олейник, 1958 года рождения, родилась в городе Чернигове Черниговского района Украинской ССР, проживает в поселке Иноземцево Ставропольского края. Окончила Драматическую студию при Киевском Государственном ордена Ленина академическом драматическом театре им. Ив. Франко. Руководит кружком Лысого сельского сельского Дома культуры. Мастер занимается вязанием крючком.

Евгения Кирилловна Колесникова, 1982 года рождения, родилась в п. Крутойярском Георгиевского района Ставропольского края, проживает в поселке Падинском Георгиевского района. Окончила Ставропольский университет по специальности

«Народное художественное творчество». Работает художественным руководителем Крутойярского СДК. Мастер занимается изготовлением традиционной русской народной куклы.

Марина Ивановна Жаворонкова, 1978 года рождения, родилась в селе Краснокумском Георгиевского района Ставропольского края, проживает в городе Георгиевске. Окончила Георгиевский колледж «Интеграл» по специальности «Конструирование, моделирование и технология швейных изделий». Работает в городском Доме культуры. Мастер занимается лепкой из соленого теста, лоскутной техникой, бисероплетением, мягкой игрушкой, ватной игрушкой, работает с фоамираном, изоолоном, фетром, с природными материалами.

Екатерина Николаевна Кондаурова, 1974 года рождения, родилась и проживает в станице Александрийской Георгиевского района Ставропольского края. Окончила Есинское педагогическое училище в Казахстане. Руководит кружком Александрийского сельского Дома культуры. Мастер работает с нитками разных видов, тканью, фетром, бумагой и картоном, пластилином, атласными лентами, шерстью, фоамираном, занимается бисероплетением.

Описание полотна: Георгиевский городской округ расположен на юге Ставропольского края, в самом центре Северного Кавказа и равномерно удален от Черного и Каспийского морей. В течение тысячелетий через него проходил Великий шелковый путь. Особо охраняемый эколого-курортный регион Российской Феде-

рации — Кавказские Минеральные Воды, на территории округа имеются ценнейшие уникальные источники минеральных вод. Округ славится своими яблоневыми садами и по праву носит имя яблочной столицы Ставрополья. На территории округа проживают более семидесяти народов, в 1984 году город Георгиевск на-

гражден орденом Дружбы народов. **Техника:** макраме, плетение из ниток, вязание крючком с бисером, аппликации из фетра, джутовая филигрань, куклы-мотанки, лоскутное шитье, бисероплетение, вышивка бисером, ручная вышивка, канзаши, работа с атласной лентой, лоскутная техника.



ГЕОРГИЕВСКИЙ ГОРОДСКОЙ ОКРУГ



Грачевский

муниципальный округ



Анастасия Юрьевна Панасенко, 1997 года рождения, родилась и проживает в селе Грачевка Грачевского района Ставропольского края. Окончила Ставропольское краевое художественное училище по специальности «Живописец-педагог» и Ставропольский педагогический институт по специальности «Учитель истории и обществознания». Работает педагогом дополнительного образования в Центре детского творчества Грачевского муниципального округа Ставропольского края. Мастер занимается художественной росписью по ткани.

Описание полотна: Свято-Никольская церковь в селе Кугульта (единственная старинная церковь в округе 1913 года), Сергиевский баобаб (занесен в национальный реестр редких и старых деревьев, дерево-гигант, возраст дере-

ва 150 лет), Музей камня под открытым небом в селе Тугулук (орудия труда XIX–XX вв., «каменные бабы» XII–XIII вв.), Грачевский элеватор (входит в сотню крупных и успешно развивающихся предприятий России), роща уникаль-

ной крымской сосны в селе Бешпагир (в 1978 году роща признана ботаническим памятником природы), Старомарьевская солнечная электростанция (вторая по мощности солнечная электростанция в России). **Техника:** живопись.



Грачевский элеватор
входит в список крупных и
успешно-развивающихся
предприятий России
с. Грачевка

Уникальная роща крымский
сосны
(в 1978 году роща признана
ботаническим памятником
природы)
с. Виноград

Свято-Николаевская церковь
(единственная старинная
церковь в округе 1913 года)
с. Акулино

Солнечная электростанция
(первая по мощности
солнечная электростанция в
России, возмещение современного
и динамического развития округа)
с. Старомихайловка

Батый
(внесен в национальный
реестр редких и старых
деревьев, дерево-памятник,
возраст дерева 150 лет)
с. Сергеевское

Музей камня под открытым
небом (орудия труда 19-20в.,
каменные бабы 12-13в.)
с. Пургуз

Грачевский муниципальный округ



Ессентуки

ГОРОД

Оксана Анатольевна Маркова, 1988 года рождения, родилась и проживает в г. Ессентуки Ставропольского края. Окончила Южный федеральный университет. Заведует отделением ИЗО в детской школе искусств. Мастер занимается масляной живописью, росписью по ткани.



Описание полотна: на полотне изображён один из традиционных символов города Ессентуки — грязелечебница имени Н. А. Семашко. Ессентукская грязелечебница не только центр притяжения ценителей водных и грязевых процедур, но и одно из самых красивых и запоминающихся зданий в городе-курорте Ессентуки. **Техника:** роспись по ткани акриловыми красками.





Алексей Федорович Юхтенко, 1952 г. р., родился в г. Минеральные Воды. Окончил Ставропольское художественное училище. Директор, педагог ДХШ г. Железноводска, член Творческого союза художников России, член-корреспондент Международной академии общественных наук, участник международных, всероссийских выставок живописи. Направление в творчестве – живопись.

Юрий Сергеевич Шереметьев, 1960 года рождения, родился в городе Кривой Рог. Окончил Харьковский художественно-промышленный институт. Работает педагогом в ДХШ Железноводска, член Союза дизайнеров России, участник международных, всероссийских выставок дизайна. Направление в творчестве – дизайн.



Описание полотна: домотканая дорожка представляет собой живописное изображение знаковых архитектурных и природных объектов курортного Железноводска: Пушкинская галерея, Островские ванны, Дворец эмира Бухарского, Лермонтовские и Славяновские бюветы, уникальный Бювет-

ный фонтан. Официальный символ города-курорта – кружка-бюветница, основной цвет которой символизирует природу Железноводска, дополнительные декоративные элементы – богатство ее природных лечебных факторов. **Техника:** роспись по ткани, аппликация.

ЖЕЛЪЗНОВОДСКЪ 1810





ИЗОБИЛЬНЕНСКИЙ

муниципальный округ

Елена Владимировна Несова, 1969 года рождения, родилась в городе Караганде. Окончила Карагандинский педагогический институт. Работает педагогом дополнительного образования в Центре внешкольной работы Изобильного. Мастер занимается тестопластикой, декоративной росписью, текстилем, войлоковалянием.



Лариса Владимировна Панферова, 1965 года рождения, родилась в городе Тбилиси, Грузия. Окончила Ставропольский педагогический институт. Работает педагогом дополнительного образования в Центре внешкольной работы Изобильного. Мастер занимается тестопластикой, декоративной росписью, текстилем, войлоковалянием.

Описание полотна: изображены степные просторы, хлебные нивы, янтарные поля кукурузы, подсолнечника, что показывает щедрость и хлебосольство благодатной земли. Округ – прочный конгломерат газовой промышленности, электроэнергетики, предприятий переработки сельскохозяйственной продукции, что отображено на гербе городского округа, расположеного в центре полотна. **Техника:** роспись по ткани, аппликация.





Ольга Николаевна Решетняк, 1978 года рождения, родилась и проживает в п. Советское Руно Ипатовского района. Окончила Ставропольское высшее педагогическое училище. Работает художественным руководителем Советскорунного социально-культурного объединения. Мастер занимается вязанием, бисероплетением, шитьем, аппликацией, пэчворком, вышивкой, лоскутным вязанием, вышивкой лентами, художественной росписью по ткани.



ИПАТОВСКИЙ

муниципальный округ



Ирина Викторовна Кондратьева, 1962 года рождения, родилась и проживает в поселке Советское Руно Ипатовского района. Окончила Ставропольский технологический техникум. Работает художником-оформителем в Советском районном социально-культурном объединении. Мастер занимается вязанием, бисероплетением, шитьем, аппликацией, пэчворком, вышивкой, лоскутным вязанием, вышивкой лентами, художественной росписью по ткани.

Описание полотна: изображены образцы татарского орнамента, составленного из геометрических фигур, листьев, цветов, ягод, птиц и зверей. Колосащиеся поля пшеницы и подсолнечника, орнамент мельницы. Тонкорунные овцы, родиной которых является Ипатовская зем-

ля, и река Кевсала с живущими на ней водоплавающими птицами. **Техника:** вязание, бисероплетение, шитье, аппликация, пэчворк, вышивка, лоскутное вязание, вышивка лентами, художественная роспись по ткани.



КИРОВСКИЙ
ЦИЦПАЛЬСКИЙ
ОКРУГ

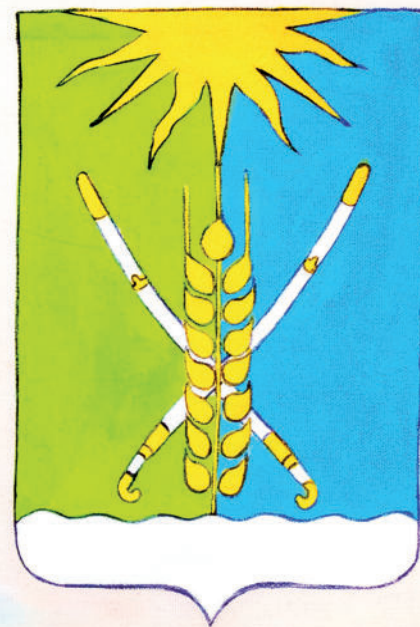
Кировский

муниципальный
округ

Анна Владимировна Захарутинa, 1976 года рождения, родилась в городе Георгиевске Ставропольского края, проживает в Новопавловске Кировского городского округа. Окончила Пятигорский медико-фармацевтический институт. Работает преподавателем декоративно-прикладного искусства в Центре развития личности «Шаг в будущее» города Новопавловска. Разработала собственные технологии изготовления сувенирных кукол, проводит мастер-классы для детей и взрослых.

Описание полотна: Павловская крепость – одна из десяти крепостей Азово-Моздокской линии, которая располагалась на правом берегу реки Куры и является символом Кировского муниципального округа. Яркая солнечная территория края с плодородной землей. **Техника:** роспись акрилом по ткани, аппликация в лоскутной технике, вышивка.

КОЧУБЕЕВСКИЙ МУНИЦИПАЛЬНЫЙ ОКРУГ



ТЕРМАЛЬНЫЕ
ИСТОЧНИКИ



КОЛХОЗ
ПЛЕМЗАВОД

КОЧУБЕЕВСКАЯ ВЭС





Кочубеевский

муниципальный округ

Людмила Петровна Долженко, 1967 года рождения, родилась в селе Клебань Тульчинского района Винницкой области, Украина, проживает в селе Казьминском Кочубеевского района Ставропольского края. Окончила Винницкое среднее профессионально-техническое училище по профессии «Швея-мотористка по изготовлению верхней одежды». Руководит студией ДПИ в Казьминском сельском Доме культуры. Студии присвоено звание «Народный коллектив самодеятельного художественного творчества». Мастер занимается росписью по ткани.

Описание полотна: колхоз-племзавод «Казьминский», одно из лучших хозяйств на Юге России, входит в десятку трехсот лучших хозяйств в Российской Федерации. Казьминские минеральные термальные источники, от-

крытые в 80-е годы XX века, круглый год пользуются большой популярностью у туристов. Кочубеевская ВЭС – крупнейшая в России ветряная электростанция из 84 ветроагрегатов. **Техника:** роспись по ткани.

Красногвардейский муниципальный округ

Каменный крест XI
вблизи села Дмитриевского,
трасса Ставрополь-Ростов





Красногвардейский муниципальный округ

Наталья Георгиевна Литовченко, 1960 года рождения, родилась в Кировской области, проживает в селе Привольном Красногвардейского района Ставропольского края. По специальности техник-строитель. На пенсии. Мастер занимается вышивкой, декупажем.

Описание полотна: одной из достопримечательностей Красногвардейского округа является Каменный крест (XI в.) вблизи села Дмитриевского, трасса Ставрополь – Ростов. Объект включен в туристические маршруты «Чудеса Ставропольского края» и «Православие – духовный столп родной земли». **Техника:** роспись по ткани, вышивка атласной лентой.



**Курский
округ**



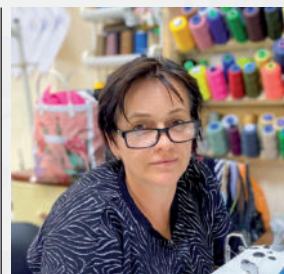
Лусине Севановна Зименко,
1987 года рождения, родилась в Армении, проживает в ст. Курской Ставропольского края. Работает библиотекарем. Мастер занимается лоскутным шитьем, вышивкой.



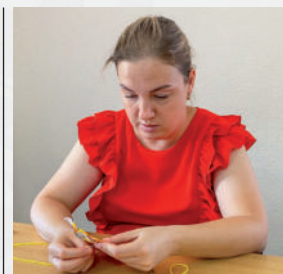
Анастасия Владимировна Коробченко,
1997 года рождения, родилась в х. Зайцев Курского района Ставропольского края. Окончила Московский педагогический государственный университет. Работает в районном Доме культуры художественным руководителем. Мастер занимается аппликацией, вязанием.



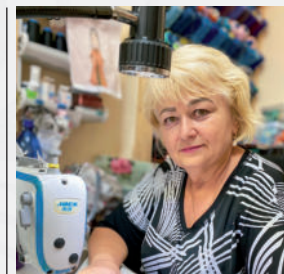
Любовь Александровна Кухлевская,
1966 года рождения, родилась в п. Усть-Чай Томской области, проживает в ст. Курской Ставропольского края. Окончила Первомайский зооветеринарный техникум в г. Кисловодске. Работает завхозом в районном Доме культуры. Мастер занимается лоскутным шитьем, вышивкой.



Елена Викторовна Хестанова,
1979 года рождения, родилась в п. Ага-Батыр Курского района, проживает в п. Ровный. Окончила СПТУ в г. Моздоке. Работает в районном Доме культуры костюмером. Мастер занимается вышивкой и аппликацией.



Елена Александровна Куянцева,
1988 года рождения, родилась и проживает в ст. Курской Курского района Ставропольского края. Окончила Ростовский экономический университет. Работает в районном Доме культуры методистом. Мастер занимается лоскутным шитьем, аппликацией.



Марина Васильевна Шарлай,
1969 года рождения, родилась в с. Соломенском Советского района Ставропольского края, проживает в ст. Курской. Работает в районном Доме культуры костюмером. Мастер занимается созданием костюмов, вышивкой.

Описание полотна: Курский округ – это восточный район Ставропольского края. Его жители первыми встречают рассвет на Ставрополье. Сельскохозяйственный округ славится урожаем, но главное его богатство – люди. Местные искусные мастерицы с любовью вышили природные мотивы, которые их окружали с детства.
Техника: лоскутное шитье с элементами вышивки гладью.

Курский
муниципальный округ





Валентина Николаевна Самарина,

1967 года рождения, родилась в селе Сасыколи Харабалинского района Астраханской области, проживает в с. Левокумском Ставропольского края. Окончила профессионально-техническое училище в Ростове-на-Дону. Руководит народным коллективом декоративно-прикладного творчества в Доме культуры села Левокумского. Мастер занимается вышиванием крестом, гладью, бисером, лентами, вязанием, бисероплетением, лоскутным шитьем, кружевоплетением, пэчворком, батиком, текстильным коллажем, декупажем, квиллингом, шитьем, скрапбукингом, аппликацией.



Валентина Алексеевна Чугунова,

1968 года рождения, родилась в селе Сасыколи Харабалинского района Астраханской области, проживает в селе Левокумском Ставропольского края. Работает в Доме культуры села Левокумского. Мастер занимается кружевоплетением, вышиванием гладью и крестом, бисероплетением, лоскутным шитьем, пэчворком, папье-маше, аппликацией, вяжет крючком и спицами.



Элла Вячеславовна Князева,

1966 года рождения, родилась и проживает в селе Левокумском Ставропольского края. Окончила Ставропольский сельскохозяйственный институт. Работает в Доме культуры села Левокумского. Мастер занимается макраме, батиком, вышиванием гладью и крестом, декупажем, лоскутным шитьем, пэчворком, лепкой из глины, декоративными цветами из ткани, аппликацией, росписью по ткани и дереву.

Описание полотна: этнодеревня, главный туристический кластер Левокумья. На полотне – мотивы некрасовского костюма, орнамент уруменского платка уникальной этнической группы казаков-некрасовцев, представляющих культурное наследие народов России. Гроздья виногра-

да символизируют более чем двухсотлетнюю историю появления первых виноградных плантаций на Ставрополье, спелые колосья пшеницы – хлеботородный край. **Техника:** лоскутное шитье, роспись по ткани, аппликация, вышивка, бисероплетение, ткачество, коллаж.

1878г.

ВОКЗАЛ
МИНЕРАЛЬНЫЕ ВОДЫ

МИНЕРАЛЬНЫЕ ВОДЫ

Минераловодский

муниципальный округ



Вера Сергеевна Унтевская, 1957 года рождения, родилась в селе Верхний Амонаш Канского района Красноярского края, проживает в селе Прикумском Ставропольского края. Руководит кружком декоративно-прикладного искусства в Доме культуры села Прикумского. Мастер занимается вышивкой крестом.

Описание полотна: центральный объект – железнодорожный вокзал города Минеральные Воды, самая крупная узловая станция в Ставропольском крае; четырехконечная стела, располагается при въезде в город; орел – символ Кавказских Минеральных Вод. На фоне цепочки гор (Машук, Бештау, Верблюд и Змейка) мемориал Вечной славы – самый большой памятник воинам Великой Отечественной войны на территории всего Южного федерального округа. **Техника:** вышивка крестом.

НЕФТЕКУМСКИЙ ОКРУГ



Нефтекумский

муниципальный округ

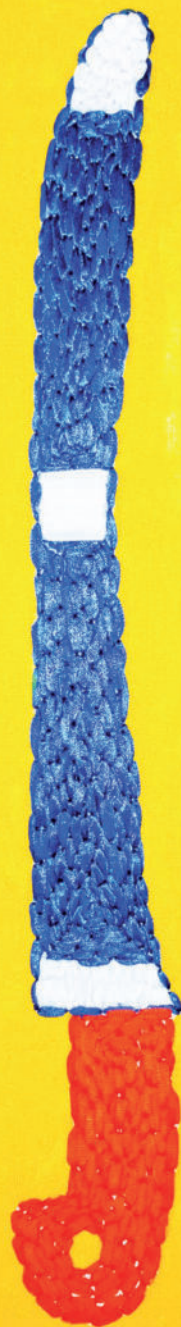


Лариса Дукуваховна Гамаригова, 1974 года рождения, родилась и проживает в селе Каясула Нефтекумского района Ставропольского края. Окончила институт имени М.А. Шолохова. Руководит клубным формированием руководит клубным формированием декоративно-прикладного искусства «Абрис» в Каясулинском социально-культурном объединении Нефтекумского городского округа. Мастер занимается войлоковалянием.



Саният Тоймамбетовна Беккуватова, 1976 года рождения, родилась в селе Махмуд-Мектеб Нефтекумского района Ставропольского края, проживает в селе Каясула Нефтекумского района Ставропольского края. Окончила Российский государственный социальный университет по специальности «Социальная работа», в 2021 г. прошла профессиональную переподготовку в Национальной академии современных технологий по специальности «Педагог декоративно-прикладного искусства». Руководит клубным формированием декоративно-прикладного творчества в Каясулинском социально-культурном объединении. Мастер занимается войлоковалянием.

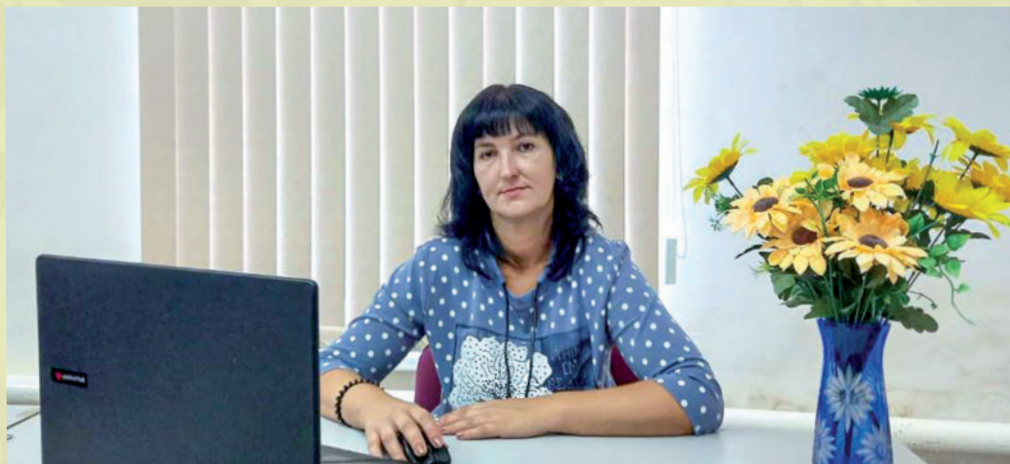
Описание полотна: ногайская юрта, овцы, колосья пшеницы, национальные орнаменты, стела «Европа – Азия», бьющий фонтан из нефти. **Техника:** войлоковаляние.



НОВОАЛЕКСАНДРОВСКИЙ РАЙОН

Новоалександровский

муниципальный округ



Елена Игоревна Мяготина, 1985 года рождения, родилась в городе Торезе Донецкой области, проживает в поселке Краснозоринском Новоалександровского района Ставропольского края. Окончила ПТУ имени А.Г. Стаханова, город Торез. Работает режиссером в Краснозоринской ЦКС, руководит кружком декоративно-прикладного творчества «Мастерица». Мастер занимается вышиванием, лепкой, флористикой, вязанием.

Описание полотна: свое место в работе занимает флаг Новоалександровского округа, который отражает исторические, культурные, социально-экономические, национальные и иные местные традиции. Сноп пшеницы числом головок колоса 6 + 6 символизируют 12 терри-

ториальных отделов администрации Новоалександровского ГО Ставропольского края. Казачья шашка, вложенная в ножны, – легендарное казачье прошлое, а также олицетворение возрожденного в наши дни казачества. Новоалександровская земля – земля хлеборобов и каза-

ков. Река Кубань, ее просторы, масштабы и красота привлекают как местных жителей, так и туристов со всего края. **Техника:** художественная роспись по ткани, вышивка лентами.

НОВОСЕЛИЦКИЙ ОКРУГ





**Жанна Валерьевна
Попова,**

1992 года рождения, родилась в городе Светлогорске Петровского района Ставропольского края, проживает в с. Новоселицком Ставропольского края. Окончила бакалавриат Краснодарского государственного института культуры по специальности «Социально-культурная деятельность». Руководит кружком художественной самодеятельности и кружком декоративно-прикладного творчества «Фантазия». Мастер работает с различными материалами, фоамираном, гофрированной бумагой.



**Светлана Хасановна
Валиева,**

1975 года рождения, родилась в селе Октябрьском Пригородного района, Северная Осетия – Алания, проживает в с. Долиновка Новоселицкого района. Работает художником-декоратором в Долиновском сельском Доме культуры, руководит кружками декоративно-прикладного искусства «Город мастеров» и «Палитра». Мастер работает с гипсом, папье-маше, занимается резьбой по дереву.



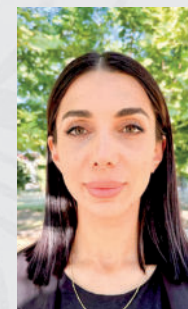
**Ирина Владимировна
Горова,**

1975 года рождения, родилась в селе Сотниковском Благодарненского района Ставропольского края, проживает в с. Новоселицком Ставропольского края. Окончила Пятигорский институт иностранных языков. Преподает декоративно-прикладное творчество в детской школе искусств. Мастер занимается шитьем, вязанием, макраме, вышивкой бисером, бисероплетением, аппликацией, вышивкой лентами, канзаши.



**Марина Георгиевна
Фоменко,**

1970 года рождения, родилась и проживает в с. Новоселицком Ставропольского края. Окончила Ставропольский технологический техникум. Мастер работает в Доме культуры с. Новоселицкого, занимается пошивом сценических костюмов.



**Мадина Зейнитдиновна
Мусаева,**

1991 года рождения, родилась в г. Кизляре, Дагестан, проживает в селе Чернолесском Новоселицкого района Ставропольского края. Окончила Дагестанское художественное училище им. М.А. Джемала по специальности «Декоративно-прикладное искусство и народные промыслы». Работает художником-оформителем в Чернолесском доме культуры. Мастер занимается росписью по ткани, вышивкой, ткачеством гобеленов.

Описание полотна: Спасо-Преображенский храм – один из старейших каменных храмов в Ставропольском крае, древние курганы, водохранилище «Волчьи ворота» – является одним из крупных искусственных водных объектов на Ставрополье. **Техника:** плоскостная и объёмная аппликация из ткани, лоскутное шитье, батик.

Новоселицкий
муниципальный округ

• ГОРА МОРГУН •
с. ПРОСЯНКА

ХУТОР ОЗЕРО СОЛЕНОЕ

• СОЛЕНОЕ ОЗЕРО •

• ПИСАННЫЕ
КАМНИ •
с. ОРЕХОВКА

ПЕТРОВСКИЙ ГОРОДСКОЙ ОКРУГ

НЕ КРИВЫЙ
БЕЗ ПРЯМОЙ ВЪЕЗД
В ГОРОД

• КОНКРЕЦИЯ •
г. СВЕТОГРАД

Петровский муниципальный округ



Юрий Васильевич Шеин, 1962 года рождения, родился в селе Сухая Буйвола Петровского района Ставропольского края, проживает в городе Светлограде Петровского района Ставропольского края. Работает художником-декоратором в культурно-досуговом отделе Петровского организационно-методического центра. Мастер работает в техниках: художественное оформление и декорирование с использованием разных текстур и материалов (масло, акварель, гуашь, дерево, металл, пластик).



Марина Владимировна Малютина, 1981 года рождения, родилась и проживает в городе Светлограде Петровского района Ставропольского края. Заведует культурно-досуговым отделом Петровского организационно-методического центра. Мастер занимается аппликацией, изготовлением обрядовой и народной куклы.

Описание полотна: Солёное (Лушниковское) озеро (х. Солёное озеро), вода которого и грязь со дна считаются целебными. Гора Куцай (г. Светлоград), знаменитая конкрециями – песчано-известковыми стяжениями самых причудливых форм. «Писанные камни» (с. Ореховка), скалы известняка-раку-

шечника, вытянутые одна за другой наподобие стены, ставшие визитной карточкой из далекого прошлого. Гора Моргун (село Просянка) в далекие времена считалась самой высокой точкой для несения дозора.

Техника: декоративный пейзаж.



ПРЕДГОРНЫЙ ОКРУГ

Предгорный

муниципальный округ



Наталья Александровна Кузнецова, 1960 года рождения, родилась в Приютненском районе Калмыцкой АССР, проживает в поселке Пятигорском Предгорного района Ставропольского края. Окончила Ставропольский ордена дружбы народов педагогический институт по специальности «Филология». Работает в Доме культуры поселка, руководит клубным формированием «Народный коллектив самодеятельного художественного творчества. Мастер занимается вязанием крючком и спицами, вышивкой лентами, крестиком, гладью, сухим валянием (шерстяная акварель), пирографией.

Описание полотна: горы Машук и Бештау, славятся своими туристическими маршрутами. На горе Машук открыто множество минеральных источников. Особой популярностью пользуется небольшое естественное озеро с минеральной водой в карстовом колодце, называемое Пятигорским Провалом. Гора Бештау в Ставропольском крае является самой высокой вершиной Кавказских Минеральных Вод. Это уникальный краевой комплекс памятников природы. Пшеничные и кукурузные поля Предгорья, поистине золотое сердце Ставрополя. **Техника:** вышивка нетканый гобелен.

ГОРОД
СТАВРОПОЛЬ



СТАВРОПОЛЬ

ГОРОД



Елена Владимировна Плугалова, 1996 года рождения, родилась и проживает в г. Ставрополе. Окончила Ставропольский государственный педагогический институт по специальности «Педагог-психолог». Руководит студией художественного творчества «Мастерская вдохновения» в Ставропольском городской Доме культуры. Мастер занимается живописью.



Людмила Ивановна Перцева, 1946 года рождения, родилась в городе Горьком, проживает в Ставрополе. Окончила Ставропольский краевой колледж искусств по специальности «Клубный работник». Заведует костюмерной в Ставропольском городском доме культуры. Мастер занимается индивидуальным пошивом сценических костюмов.

Описание полотна: Триумфальная арка – «Тифлиссские ворота», каменный крест, расположенный рядом с крепостной стеной, монумент «Ангел» на Александровской площади, памятник красноармейцу. Казанский кафедральный собор, символ города, святыню восстановили на Крепостной горе, в прежнем историческом месте, рядом возрождена колокольня, на которую в 2019 году установили купол. **Техника:** лоскутная техника, аппликация, роспись по ткани.



СОВЕТСКИЙ ГОРОДСКОЙ ОКРУГ



Советский

муниципальный округ

Ольга Радионовна Крачевская, 1969 года рождения, родилась в селе Аксеновка Володарского района Кокчетавской области, Казахстан, проживает в городе Зеленокумске Ставропольского края. Мастер занимается вышивкой гладью, лоскутным шитьём, плетением из ротанга, вязанием.

Описание полотна: Советский муниципальный округ является частицей житницы Ставрополя, основной отраслью экономики является сельское хозяйство, плодородная земля дает хорошие урожаи, а бескрайние степи и луга позволяют заниматься животноводством. **Техника:** вышивка гладью.



СТЕПНОВСКИЙ ОКРУГ





Виктория Александровна Жалдак, 1985 года рождения, родилась и проживает в селе Степном Ставропольского края. Окончила Невинномысский государственный гуманитарно-технический институт по специальности «Декоративно-прикладное искусство и дизайн». Работает преподавателем в детской школе искусств. Мастер занимается войлоковалянием, батиком.

Степновский
муниципальный округ



Ангелина Анатольевна Лысенко, 1982 года рождения, родилась в городе Грозном, проживает в селе Степном Степновского района. Окончила Северо-Кавказский федеральный университет. Работает библиотекарем читального зала в централизованной библиотечной системе Степновского муниципального округа. Мастер занимается румынским кружевом, вязанием крючком, вышивкой крестиком.



Светлана Сергеевна Гапонова, 1981 года рождения, родилась и проживает в селе Степном Ставропольского края. Окончила Ставропольское художественное училище по специальности «Дизайн» и Ставропольский государственный педагогический институт по специальности «Изобразительное искусство». Работает преподавателем в детской школе искусств. Мастер занимается шелковой флористикой, росписью по дереву, вышивкой, изготавливает авторские куклы.

Описание полотна: Степной миндаль и тюльпаны Шренка, пшеница, подсолнух и бахчевые. Северокавказская мясо-шёрстная порода овец, выведенная племзаводом «Восток» 62 года назад, оправданно считается визитной карточкой и

предметом гордости овцеводов-селекционеров Ставрополя. **Техника:** батик, сухое валяние, шелковая флористика, ткачество, вышивка лентами, лоскутное шитье, вязание крючком, тафтинг, сухое валяние, ришелье.



село Донское - 1777

с. Мрудовское, Мрудовская церковь

с. Гезорасово, церкви св. Д. Солунского

Пружновский округ

с. Донское, вальцовая мельница 196'



Елена Владимировна Бубнова, 1972 года рождения, окончила Санкт-Петербургскую художественно-промышленную академию им. Штиглица. Работает директором детской художественной школы села Донского. Мастер занимается плоскостной и объёмной аппликацией из ткани, лоскутным шитьем, батиком.



Светлана Александровна Прохорова, 1978 года рождения, окончила Ставропольское художественное училище. Работает преподавателем в детской художественной школе села Донского. Мастер занимается живописью, аппликацией.

Описание полотна: архитектурный памятник XIX века в с. Донском – первая вальцовая мельница с дизельным двигателем. Гидротехническое сооружение – дюкер Православных храмов

в селах Безопасное, Труновское, Донское. Яблоневые сады. **Техника:** плоскостная и объёмная аппликация из ткани, лоскутное шитье, батик.

ТУРКМЕНСКИЙ МУНИЦИПАЛЬНЫЙ ОКРУГ





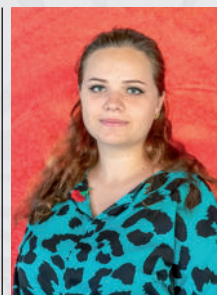
Зухрахан Джанполатовна Пергулиева, 1970 года рождения, родилась и проживает в а. Шарахалсун Туркменского района Ставропольского края. Окончила Ставропольское краевое училище культуры и искусства. Является художественным руководителем Дома культуры а. Шарахалсун. Мастер занимается шитьем, вязанием.



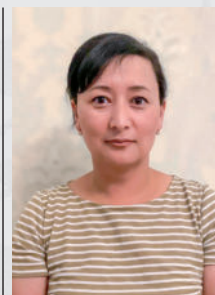
Замира Халимовна Базарова, 1989 года рождения, родилась в а. Куликовы Копани. Окончила Ставропольский строительный техникум. Является художественным руководителем Социально-культурного центра. Мастер занимается вышивкой бисером и бисероплетением.



Анна Венедиктовна Колесникова, 1983 года рождения, родилась в с. Подкумок Предгорного района Ставропольского края, проживает в с. Овощи Туркменского района Ставропольского края. Является директором Овощинского центра культуры и досуга. Мастер занимается вышивкой, вязанием.



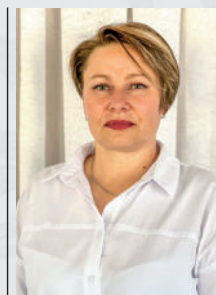
Лилия Сергеевна Операйло, 1997 года рождения, родилась в с. Малые Ягуры Туркменского района Ставропольского края. Окончила Ставропольский государственный педагогический институт. Работает балетмейстером в Малоягурском центре культуры и досуга. Мастер занимается художественной росписью по ткани.



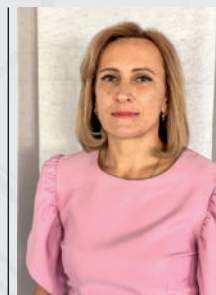
Валентина Владимировна Сухоярская, 1984 года рождения, родилась в с. Хоронхой Кяхтинского района, Бурятия, проживает в с. Малые Ягуры Туркменского района. Окончила Волгоградскую гуманитарную академию. Руководит кружком декоративно-прикладного искусства «Творческая мастерская» в Центре культуры и досуга. Коллективу присвоено звание «Народный самодеятельный коллектив». Мастер занимается лоскутным шитьем, комбинированной вышивкой.



Анна Владимировна Цапок, 1974 года рождения, родилась в с. Малые Ягуры Туркменского района Ставропольского края. Окончила Северо-Кавказский федеральный университет. Работает директором Малоягурского центра культуры и досуга. Мастер занимается вышивкой крестом, комбинированной вышивкой, аппликацией.



Зейнара Джумадурдыевна Назарова, 1983 года рождения, родилась и проживает в а. Шарахалсун Туркменского района Ставропольского края. Обучается в Светлоградском педагогическом колледже. Работает в Доме культуры а. Шарахалсун. Мастер занимается живописью.



Зухра Егенурдыевна Оразова, 1969 года рождения, окончила Ставропольский государственный педагогический институт по специальности «Культ-организатор». Работает в Доме культуры и досуга аула Сабан-Антуста. Мастер занимается комбинированной вышивкой.

Туркменский муниципальный округ

Описание полотна: орнаменты тюльпанов, которые являются важной частью культурного этнического наследия татар. Мечеть, священное здание для богослужения мусульман. Храм Архистратига Божия Михаила – главная достопримечательность села Малые Ягуры.

Техника: туркменская техника лоскутного шитья – гурама, для которой характерны особые материалы: шелк, бархат, парча. А также присутствуют вышивка бисером, вышивка крестом, художественная роспись по ткани, вышивка гладью, комбинированная вышивка.

[illegible]



Шпаковский

муниципальный округ

Надежда Васильевна Гарбар, 1957 года рождения, родилась в селе Бердянка Зачекиловского района Харьковской области Украинской ССР, проживает в поселке Приозерном Шпаковского района Ставропольского края. Окончила Днепропетровский политехникум по специальности «Технолог швейного производства». Работает художественным руководителем Культурно-досугового центра села Сенгилеевского. Мастер занимается лоскутным шитьем, вышивкой, аппликацией, пошивом сценических костюмов.

Описание полотна: на полотне домотканой дорожки Шпаковского округа изображены основные достопримечательности – Сенгилеевская ГЭС, со строительством которой связано образование поселка Приозерного, поселковый музей, Аллея энергетиков, село, утопающее в зелени реликтовых деревьев и кустарников. **Техника:** лоскутное шитье, аппликация, вышивка нитками мулине.



Домотканая дорожка по душевному Ставрополю
© Издательство Ставропольского краевого
Дома народного творчества, 2023.

Редактор выпуска — Г.И. Шиняк.
Ответственная за выпуск — Л.Ф. Бобрышова.

Издано по заказу ГБУК СК «Ставропольский краевой Дом народного творчества».
Ставропольский край, г. Ставрополь, пр-т Карла Маркса, 54.
Телефон 8 (8652) 26-64-67. E-mail: skdnt@mail.ru; www.skdnt.ru

Альбом составляют
произведения,
выполненные мастерами
декоративно-прикладных
искусств, художниками,
участниками краевой акции
«Домотканая дорожка
по душевному Ставрополю».
В издание включены
вступительная статья,
сведения о мастерах
и художниках, изготовивших
фрагменты домотканой
дорожки, иллюстрации
фрагментов и их описание.

